

### 精彩內容

#### 城市焦點

如何提升寶貴的溝通能力? P.1-2

#### 服務回應

三歲定八十  
嬰幼兒發展及成長的關鍵 P.3-4

#### 活動速遞

共慶金禧·同織未來 P.5  
緊「麥」同行@荃葵青打卡遊蹤 P.5

#### 服務透視

醫社合作  
支援認知障礙長者家庭 P.6

#### 小城裡的暖流故事

退休生活解鎖義工人生 P.7

#### 優質之旅

體弱長者服務意見調查與跟進 P.7

#### 檔案室

P.8

#### 捐款贊助

P.8

#### 服務單位一覽

P.8

歡迎各位掃描下列 QR Codes，緊貼本機構最新消息；請讀好和追縱本機構 Facebook。



網頁 / 季刊 / 年報



Facebook



課程及活動指南



Instagram

## 城市焦點

# 如何提升 寶寶的溝通能力？

良好的溝通能力對寶寶有積極影響，有助於促進情感交流、認知發展和社交技能的發展。對於初生寶寶來說，他們在語言上的表達能力有限，但並不表示他們沒有溝通的能力。其實，溝通不僅限於語言，還包括其他方法。寶寶會通過哭聲、面部表情、觸覺反應和眼神交流表達需求和情感。家長可以觀察寶寶的面部表情、身體動作和眼神，甚至哭聲的音調、頻率和持續時間來判斷寶寶的需求。當家長理解這些訊號背後的意義，並滿足需求，便可更有效地給予寶寶安全感，建立穩妥和親密的聯繫。這些互動能促進寶寶往後的情感發展、社交技能和自我認知。當寶寶感受到被接納和理解，亦有助於形成正面的自我形象和信任感，有助提升溝通能力及動機。作為初生寶寶的家長，可以採取積極主動的方式與寶寶進行溝通，促進他們的表達、理解能力和與人溝通的動機。





## 面對面交流

面對面的交流是促進寶寶溝通能力發展的重要途徑之一。家長可以抱寶寶到面前或面對面坐著，通過語言、面部表情、肢體動作回應他們的聲音和動作。這種親子互動有助於寶寶感受到被關注和理解，激發他們的興趣和動機與父母進行更多的交流。在與寶寶交流時，可以使用手勢和較明顯的面部表情（如：微笑、眉毛上揚）來強調重要的資訊。例如，指向物體、做出動作，或者用溫暖的笑容表達關注和鼓勵，讓寶寶理解關鍵資訊，激發他們的注意力。家長與寶寶進行溝通時，要留意有沒有給予寶寶足夠的時間回應。家長可適時停頓，讓寶寶有時間理解和組織自己的回應，不用急於說話或填補沉默，尊重寶寶的節奏和表達方式。

## 創造機會

家長可以創造各種溝通機會和情境，激發寶寶的興趣和動機去表達自己。在進行日常活動時，如餵食、換尿布、洗澡等，家長可以用簡單的語言描述正在進行的動作和步驟。例如，「現在我們要吃飯了，把食物放在嘴裡，好吃嗎？」這樣的描述幫助寶寶理解正在發生的事情，並與語言建立聯繫。在更換尿布時，可以說



出相應的動作和物品名稱。這樣的重複和語言互動亦有助於寶寶建立詞語與意義之間的聯繫，提高他們的理解能力。與寶寶一起玩玩具或遊戲時，家長可以提供指令、描述和問題，鼓勵寶服用語言、手勢或動作回應。當與寶寶一起觀察周圍環境時，家長可以用語言描述所看到的事物和場景。例如，「看，那是一隻小鳥，它在樹上唱歌！」，這樣的旁述幫助寶寶理解所觀察到的事物，並豐富他們的語言和概念理解能力。此外，參加社交活動、與其他幼兒互動和參觀新環境也為寶寶提供了與他人交流的機會。這樣的體驗讓寶寶置身於真實的交流情境中，加強他們的溝通技巧、理解他人的意圖和表達自己想法的技巧。

總而言之，家長的積極參與和引導對寶寶的溝通發展至關重要。通過面對面交流及創造不同的溝通機會和情境，家長可以幫助寶寶建立良好的溝通基礎，培養他們的語言、表達能力和社交技巧。

耀中幼教學院  
洪安盈博士







# 三歲定八十

## 嬰幼兒發展及成長的關鍵

**趣** 智成長樂園（「本園」）是一所致力照顧及培育0至3歲嬰幼兒發展及成長的日間幼兒中心。本園按嬰幼兒發展階段需要而設計培育課程，包括感官活動、遊戲學習、故事兒歌分享、常規及自理訓練、日常照料等，並透過正面的互動及回應，培育及啟發嬰幼兒的多元潛能，協助幼兒語言認知及群性等各方面的發

展。俗語說：「三歲定八十」，本園深信嬰兒自出生後，透過父母或照顧者細心的照顧及積極的溝通回應，例如：抱抱、微笑、玩耍、溫柔地說話、肢體語言的示範等等，都能給予嬰幼兒持續的感官刺激，促進腦部發展，為他們的語言認知、情緒社交和體能等發展奠下學習的基礎。







## 親子伴讀 支持幼兒學習

為配合嬰幼兒全面發展及培養從小喜歡閱讀的習慣，本園每年舉辦為期8個月的「親子伴讀樂滿FUN」，透過借閱圖書、布書及玩具，鼓勵家長與嬰幼兒在家進行親子伴讀。別以為嬰幼兒年紀尚小，沒有閱讀能力。其實，家長可透過朗讀圖書、指看圖畫、運用不同聲音或聲調表述故事、唸唱兒歌、遊戲拍手等方式，激發嬰幼兒探索圖書內容的好奇心，並從親子溝通及互動中協助嬰幼兒培養理解及表達的能力，促進認知語言等全面發展，為將來的學習作好準備。

## 遊戲學習 刺激感官發展

此外，本園每年安排為期6個月之感覺統合無障礙「親子動一動」活動，鼓勵家長在日常

生活中透過簡單遊戲或活動，例如：搖搖馬、吹風車、玩滑梯、嚐試小食等等，促進嬰幼兒在視覺、聽覺、嗅覺、味覺、觸覺、本體覺及前庭覺各種感官的平衡發展，以及增進親子關係。同時，本園亦舉辦「感統遊玩親子樂」活動，讓親子進行不同的感覺統合遊戲，如空中飛人、規律搖擺、搓紙球、平衡走路、爬行及傳觸感紙筒等。家長透過身體力行及親身感受，更可在活動過程中體會到交流及互動對嬰幼兒的視覺空間、手眼協調能力、平衡力等各方面的發展都非常有利。相信這一點一滴都會成就嬰幼兒將來美好發展及成長的重要部分，締造親子快樂的時光及回憶。

高級服務協調主任  
張碧琮小姐



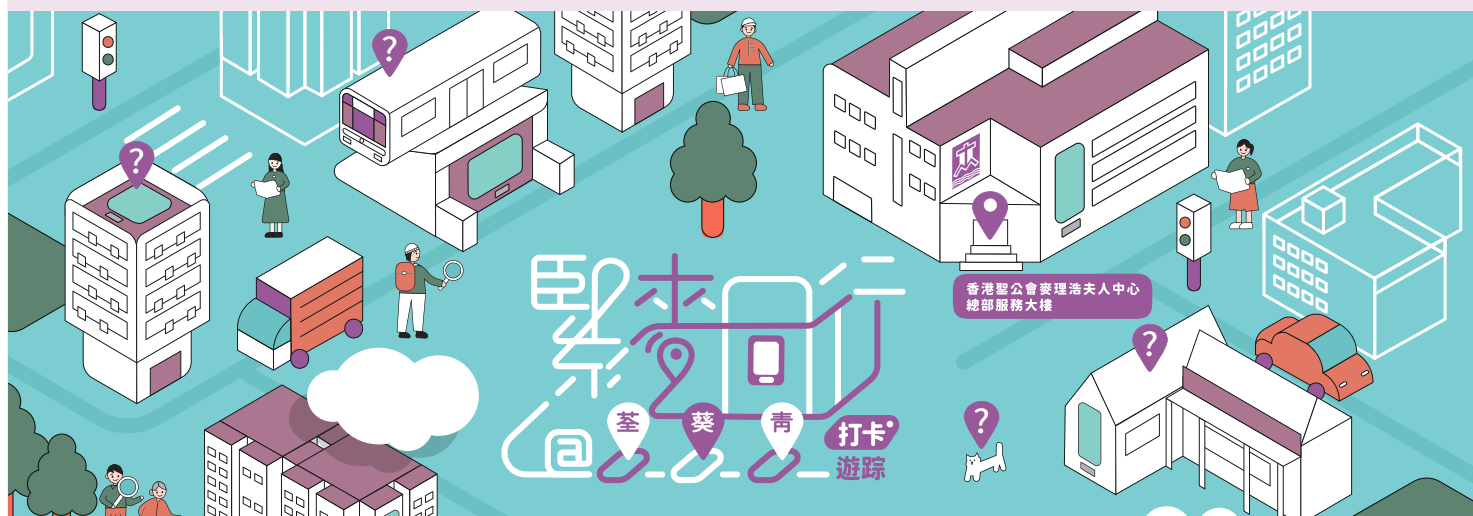
查詢: 2423 5496



# 共慶金禧 · 同織未來

## 邁向五十載

今年11月，本機構正式踏入50周年！在回顧過去的點滴和慶祝金禧的重要時刻之際，我們更展望將來為社會編織美好新一頁，而當中有服務使用者、各界持份者與市民的鼎力支持。因此，我們以「共慶金禧 · 同織未來 (Celebrating the Present and Weaving the future with our True Hearts)」為周年主題。而誌慶標誌設計形象化地表現「編織無限未來」的意念；以金色代表金禧年；把數字「50」與數學符號「無限∞」二合為一；以機構商標紫色的曲線代表機構服務發展與經驗的累積，以及核心價值的傳承；金色的直線代表機構敢於繼續以創新思維，發展嶄新服務；兩種線條交疊，象徵開創連綿不斷的光輝未來。一系列50周年誌慶活動陸續公布，請密切留意本機構 Facebook 及全新的 Instagram 專頁。



## 緊「麥」同行@荃葵青打卡遊蹤

### 把握玩遊戲換獎品的最後機會！

為邁向50周年誌慶打響頭炮，本機構舉辦全民參與的大型活動 — 緊「麥」同行@荃葵青打卡遊蹤，參加者可以於荃灣及葵青區的大街小巷、城鄉景觀地貌之間遊歷，同時可以探索本機構遍佈區內的33個服務點，燃起參加者發掘與探索的興趣，從而挑戰一系列不同類型、不

同類型、不同主題的遊戲任務。第2輪任務現正進行中，將於10月底結束。馬上計劃你的遊蹤行程，前往最少三個任務點及完成任務，以換取豐富獎品\*吧！

\*受條款及細則約束





# 醫社合作 支援認知障礙長者家庭



## 智友醫社同行計劃

由醫務衛生局（前「食物及衛生局」）聯同醫院管理局（「醫管局」）及社會福利署推出的「智友醫社同行計劃」（「智友醫社」），在2017年以為期兩年的先導計劃形式開展，以「醫社合作」模式，加強社區護理服務元素，在社區內為患有輕度或中度認知障礙症的長者及其護老者提供適切的支援服務。先導計劃完結後，「智友醫社」隨即在2019年常規化，並把服務推展至全港7個醫管局聯網及41間長者地區中心，包括本機構林植宣博士老人綜合服務中心。

## 長者護老者同關顧

患有認知障礙症的長者經由瑪嘉烈醫院和葵涌醫院轉介至長者地區中心。經過評估後，長者會在本中心接受為期最少56小時的認知訓練。訓練內容由社工、護士及職業治療師共同設計，包括園藝治療、手工創作、懷緬治療、大笑瑜伽等。在為期半年的訓練期間，本中心與兩間醫院的護士會保持密切溝通，持續交流長者的身、心及社交變化，以適時調整服務介入策略。除訓練長者外，「智友醫社」亦全面關顧照顧者的需要，例如為照顧者提供護老技巧訓練、社區資源介紹或轉介、情緒支援等。過去一年，我們成功為50位長者提供服務，總服務量超過700人次，並且減輕過半數照顧者的壓力。

## 善用樂齡科技

除此之外，過去反覆的疫情間接成為樂齡科技應用的催化劑。「智友醫社」利用影像投射器材讓長者體驗互動形式的認知訓練遊戲，又使用平板電腦進行家居認知訓練。在疫情最嚴峻時更嘗試過以視像會議程式進行小組活動。在未來的日子裡，我們會繼續善用樂齡科技，讓長者可以更無障礙地享用優質服務。



查詢: 2423 5489



# 退休生活 解鎖義工人生



**因** 為疫情，我被迫提早退休，想不到卻成為踏入義工之路的契機！長者中心招募義工，於是我迎來人生第一次參與義工服務的機會。對我而言，長者義工服務是一個挑戰，腦海經常浮現各種難題：老人家的性格會否很孤僻？身體會不會很多病痛？家訪時的環境衛生情況會否很差？究竟我可以為他們做甚麼？加上疫情令我減少了與人接觸，更使我擔心怎樣與人溝通，造成我對做義工有很多擔憂……

## 從迷茫到自我認同

幸好，長者中心提供義工訓練，由社工教會我義工的技巧，令我對應付義工服務更有自

信。在探訪長者的過程中，我亦發現原來做義工真的有很多學問，例如要適當運用開放式話題等；同時亦發現很多長者非常需要陪伴和談心，可惜愈來愈少人願意從事相關義工服務。

最後，感謝中心在過去一年不斷提供多種義工訓練及服務機會，讓我從另一個角度認識這個社會，吸收經驗，發掘到自己身上所擁有的幫助人的才能。

林植宣博士老人綜合服務中心 義工  
國輝



# 體弱長者服務 意見調查與跟進

 優質之旅

**本** 機構改善家居及社區照顧服務及綜合家居照顧服務（體弱個案）（統稱「服務隊」），於2022年12月至2023年2月期間，以問卷形式分別成功訪問970及270名服務使用者及照顧者，了解他們對服務的意見，以實踐社會福利署服務質素標準6 - 收集服務使用者對服務的意見及持續改善服務的提供。有超過九成受訪者表示，對於服務隊的整體服務，包括：護理、復康、個人照顧等，以及對於職員的處事方法、效率和細心尤其表示欣賞。大部份服務使用者亦欣賞復康服務帶給他們帶來生活上的改善。

## 為服務對象帶來正面改變

居住在青衣的李婆婆長期受膝關節嚴重退化影響，導致步行困難；加上起居生活沒有親友協助，所以在過去十年從未曾到醫院覆診。自從接受服務隊在本機構張慶華慈善基金長亨

復康中心的服務後，她得到各方面的支援，包括：日常購物、輪椅申請、陪診護送及健康狀況跟進等。經物理治療師及照顧員不斷鼓勵下，李婆婆由最初只願意接受每週最少復康訓練時數，到現在喜歡上做運動可見她接受服務後，無論在健康及生活上也帶來正面的改變。

隨著社區疫情減退，服務隊恢復提供外出及社交活動，讓服務使用者能夠舒展身心。本機構也會持續改善及優化整體長者服務，讓長者繼續留在熟悉的社區安老。



部門主任  
冼鳳慈

資深物理治療師  
陸智雄

社工  
何嫻庭

 查詢：2421 5350 / 2420 9121





# 入會 / 續會通知



歡迎成為本機構社區中心會員，定期獲取服務資訊，及參與中心各項活動。

## 社區中心會員年費

| 個人會員    |  | 家庭會員  |
|---------|--|---|
| \$29 一位 | \$58 兩位<br>\$87 三位或四位 (第四位豁免)<br>第五位或以上每位另加 \$29 | 領取綜援 / 職津 / 書津全額之家庭：<br>每個家庭 \$29 (必須經社工審核) |

## 申請方式

- 親臨本機構總部或各收費單位之詢問處/
- 郵寄會員登記表格及劃線支票至本機構總部

查詢：2423 5265

## 捐款贊助



## 捐款方式

香港聖公會麥理浩夫人中心歡迎各方善長捐獻，共同關懷社區。除用於提供服務上，捐獻亦會透過本機構設立的多個直接提供物資與經濟援助的計劃，發放給有需要的人士，以協助他們渡過難關。讓我們一同攜手，為有需要的人士提供多一分關懷、多一點溫暖。捐款港幣 100 元或以上，可憑收據申請減免稅項。

### 1. 直接存入銀行戶口

將捐款直接存入本機構於以下銀行開設的捐款專戶：

- 中國銀行 (香港)：012-875-2-062354-0
- 東亞銀行：015-514-10-411699-9
- 中國工商銀行 (亞洲)：072-701-520-04062-9

### 2. 捐款支票

- 請於劃線支票抬頭寫上「H.K.S.K.H. Lady MacLehose Centre, wholly owned by Hong Kong Sheng Kung Hui Welfare Council Limited」，及於支票背後寫上捐款人姓名及聯絡電話。
- 可親臨送交本機構或郵寄支票往「新界葵涌和宜合道 22 號香港聖公會麥理浩夫人中心收」，信封面請註明「捐款」。

### 下載捐款表格

如需索取捐款收據，請將網上交易紀錄列印本/ 銀行入數紙正本/ 劃線支票，連同填妥的捐款表格，寄往「新界葵涌和宜合道 22 號香港聖公會麥理浩夫人中心收」，信封面請註明「捐款」。



捐款方式  
下載捐款表格

### 收集個人資料聲明 (節錄)

- 本機構有關收集、使用、保障及查閱個人資料的政策及慣例，皆根據《個人資料 (私隱) 條例》- 第 486 章 (「條例」) 的規定所辦理。
- 本機構收集的所有個人資料將絕對保密，只作處理有關捐款用途，包括但不限於行政、發送收據、安排鳴謝及通訊用途，例如有關善款運用的通知，以及籌募與活動的最新情況。

## 服務單位一覽



### 總部開放時間：

星期一至六上午九時至晚上十時  
星期日 下午一時至五時 (除特別通知外)  
部份公眾假期 休息

各服務部門之開放時間，請致電有關部門直接查詢。

### 位於總部之服務單位

| 照顧及教育綜合服務            |           |
|----------------------|-----------|
| 趣智成長樂園               | 2423 5496 |
| 幼稚園幼兒園               | 2427 3523 |
| 學童課餘託管服務部            | 2487 3980 |
| 家庭及社區綜合服務            |           |
| 家庭活動及資源中心暨家庭生活教育     | 2423 5045 |
| 團體及社區工作部             | 2423 5064 |
| 少數族裔服務部              | 2423 5064 |
| 全人發展服務部              | 2426 6075 |
| 香港翻譯通服務              | 2423 5101 |
| 就業發展綜合服務             |           |
| 工商業社會服務部             | 2423 5042 |
| 麥理浩餐廳/ 餐飲業培訓中心       | 2410 0807 |
| 長者綜合服務               |           |
| 林植宣博士老人綜合服務中心        | 2423 5489 |
| 社區健康綜合服務             |           |
| 普健綜合服務中心             | 2619 1903 |
| 香港聖公會麥理浩夫人中心牙科診所有限公司 | 2619 1903 |
| 社區健康促進服務部            | 2619 1903 |
| 賽馬會「e 家易」離院支援計劃      | 2619 1098 |

### 位於九龍及新界各區之服務單位

| 照顧及教育綜合服務                  |           | 長者綜合服務  |                        |
|----------------------------|-----------|---|------------------------|
| (石蔭) 幼稚園幼兒園                | 2276 5028 | 林植宣博士老人綜合服務中心 / 綜合家居照顧服務 (盈豐辦事處)  | 2423 5533              |
| 家庭及社區綜合服務                  |           | 綜合家居照顧服務 (石籬辦事處)  | 2423 5966              |
| 青衣邨社區會堂                    | 2435 9342 | 綜合家居照顧服務 / 葵青區改善家居及社區照顧服務 (葵涌辦事處)   | 2421 5350              |
| 老圍鄰舍層面社區發展部                | 2492 9909 | 葵青區改善家居及社區照顧服務 (青衣辦事處)  | 2420 9121              |
| 賽馬會老圍中藥園                   | 3488 0031 | 張慶華慈善基金長亨復康中心   | 2420 9131              |
| 葵涌社區服務中心                   | 2410 8077 | 張慶華慈善基金長亨復康中心 - 家護通   | 2420 9141              |
| 施彭年家庭互助中心                  | 2486 1225 | 離院長者綜合支援計劃  | 2417 8018              |
| 賽馬會陽光鄰里互助中心                | 2616 0766 | 健樂坊   | 2405 5919              |
| 煥居生活館                      | 2616 4777 | 賽馬會跨代悅讀共創空間   | 2116 4508              |
| 擴坊中心                       | 2242 5068 | 社區健康綜合服務  |                        |
| 賽馬會「TREE」少數族裔青少年發展中心       | 2418 2218 | 聖公會荊莪堂傑德牙科醫務所有限公司   | 2614 5333              |
| Hamara Hub                 | 2492 0866 | 香港聖公會麥理浩夫人中心賽馬會葵華健樂中心<br>· 中醫診所/ 復康服務/<br>· 保健服務/ 營養服務/<br>· 言語治療<br>· 慈惠社區藥房 | 2619 0848              |
| 「賽馬會友趣學中文」計劃多元文化學習天地       | 2690 1111 | 賽馬會「攜手同行」癌症患者支援計劃   | 2616 9108<br>9883 7334 |
| 就業發展綜合服務                   |           |   |                        |
| 青衣綜合服務中心 / 青衣教育中心 / 融藝工房   | 2436 2977 |   |                        |
| 梨木樹綜合服務中心                  | 2423 2993 |   |                        |
| 龍愛軒 - 培訓及實踐中心              | 2381 8500 |   |                        |
| 融藝坊                        | 2958 1376 |   |                        |
| 建業坊 / 悅麗居                  | 2423 5120 |   |                        |
| 恩澤膳 - 短期食物援助服務計劃 (荃灣區副服務處) | 2690 0920 |   |                        |
| 恩澤膳 - 短期食物援助服務計劃 (葵青區副服務處) | 2364 8191 |   |                        |



服務單位地址